

ESCULLS

MAQUIA

ERM

DANIEL AIXELÀ SALA



Ca Revolta
Santa Teresa 10, València

Del 9 de novembre 2021
Al 10 de desembre 2021

MAQUIA, ESCALLS I ERM

A la sala d'exposicions

Màquia: La màquia és una formació vegetal densa i ombrívola. Al litoral de la Mediterrània es caracteritza per una densitat important i d'un fins a quatre metres d'alçada, amb la presència d'espècies vegetals que no toleren el fred. La de la zona costanera, amb clima sec, sobre sòls prims, de vegades calcaris i rocosos, presenta espècies de zones quasi desèrtiques. De la paraula màquia, deriva el mot francès maquis que a la 2a guerra mundial i a la guerra civil espanyola es va emprar per designar els guerrillers que aprofitaven aquest tipus de vegetació per amagar-se.

Escull: Un escull és una roca o grup de roques a la superfície de l'aigua o a molt poca profunditat.

Aquests dos tipus de paisatges, al pas que anem amb l'escalfament global, estan a punt de desaparèixer, la màquia per la desertització i els esculls per la pujada del nivell de les aigües. La representació d'aquests paisatges no es inventada, tenen localització geogràfica, els esculls son de l'Escala, Empúries, Calella de Palafrugell i la Vila Joiosa i la màquia es tota dels vessants dels tossals que envolten la Vila Joiosa d'Alacant.

Erm serà el paisatge que dins de poc dominarà sobre els demes. Que menys que deixar constància, quasi topogràfica, d'uns paisatges que estem a punt de malbaratar per la nostra ambició sense mida ni respecte.

FRUITES

Al bar

En aquesta exposició presento cinc peces, son fruites d'estiu i tardor, la síndria, meló d'olor, la magrana, la figa, el codony, la mandarina i un autoretrat. El paper és dels mestres japonesos Washi de 30 g/metre quadrat, en diuen Ukiyo de composició de 60% gampi i 40% coto.

Els colors i la tinta també són els seus tradicionals; aquí la manera de pintar és com la nostra tradicional, quan pintem al aigua, com si fos aquarel·la o gouache, capa sobre capa, amb paciència i controlant l'aigua per tal que no s'escampi sense solta ni volta.



ESCUILLS



Escull

Calella de Palafurgell

49 × 66 cm



Escull

Empúries

66×98 cm



Escull

Estudiants

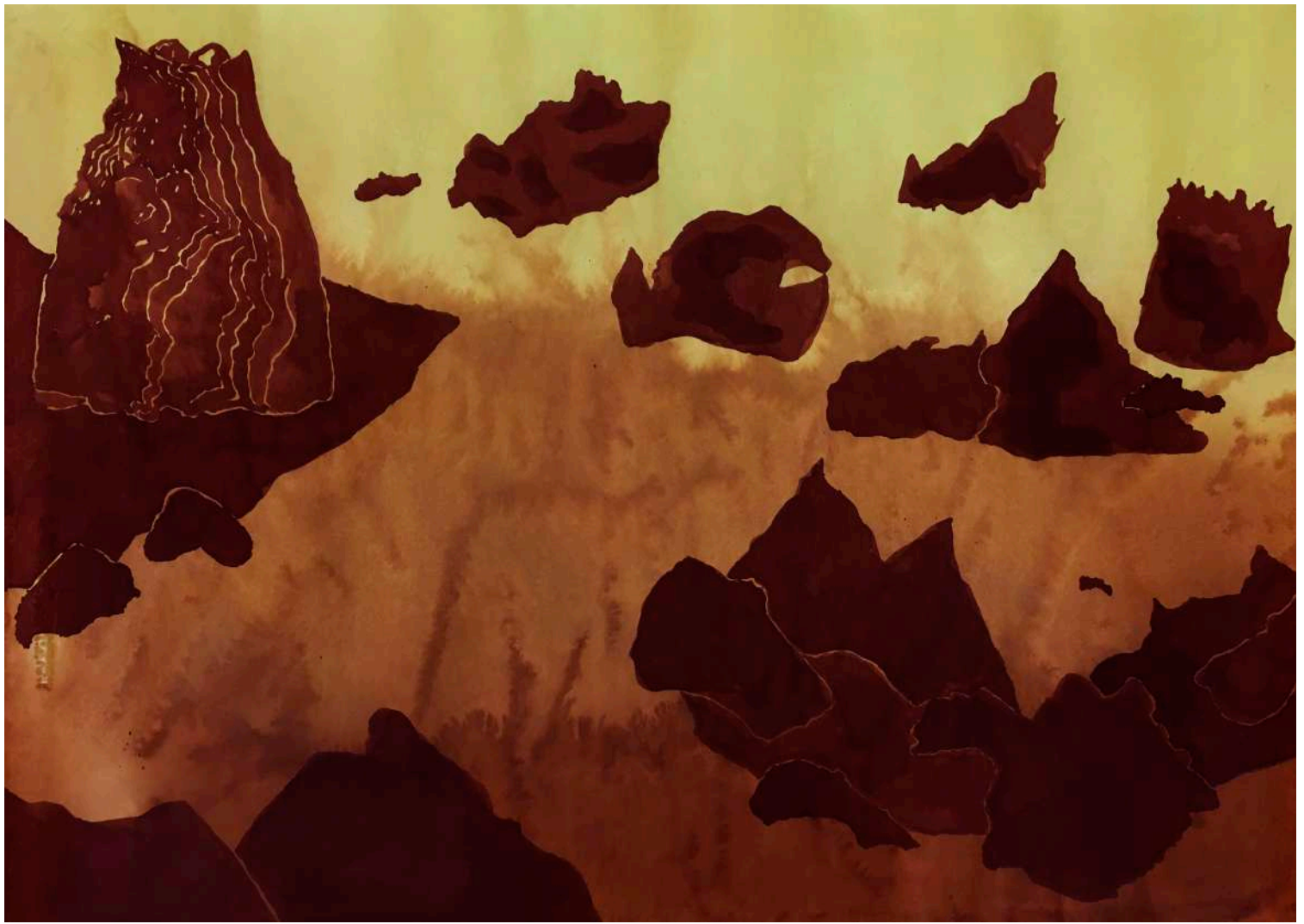
66×98 cm



Escull

L'escala Riells

66 × 49 cm



Escull

L'escala Riells

66 × 98 cm



MAQUIA



Maquia



Maquia



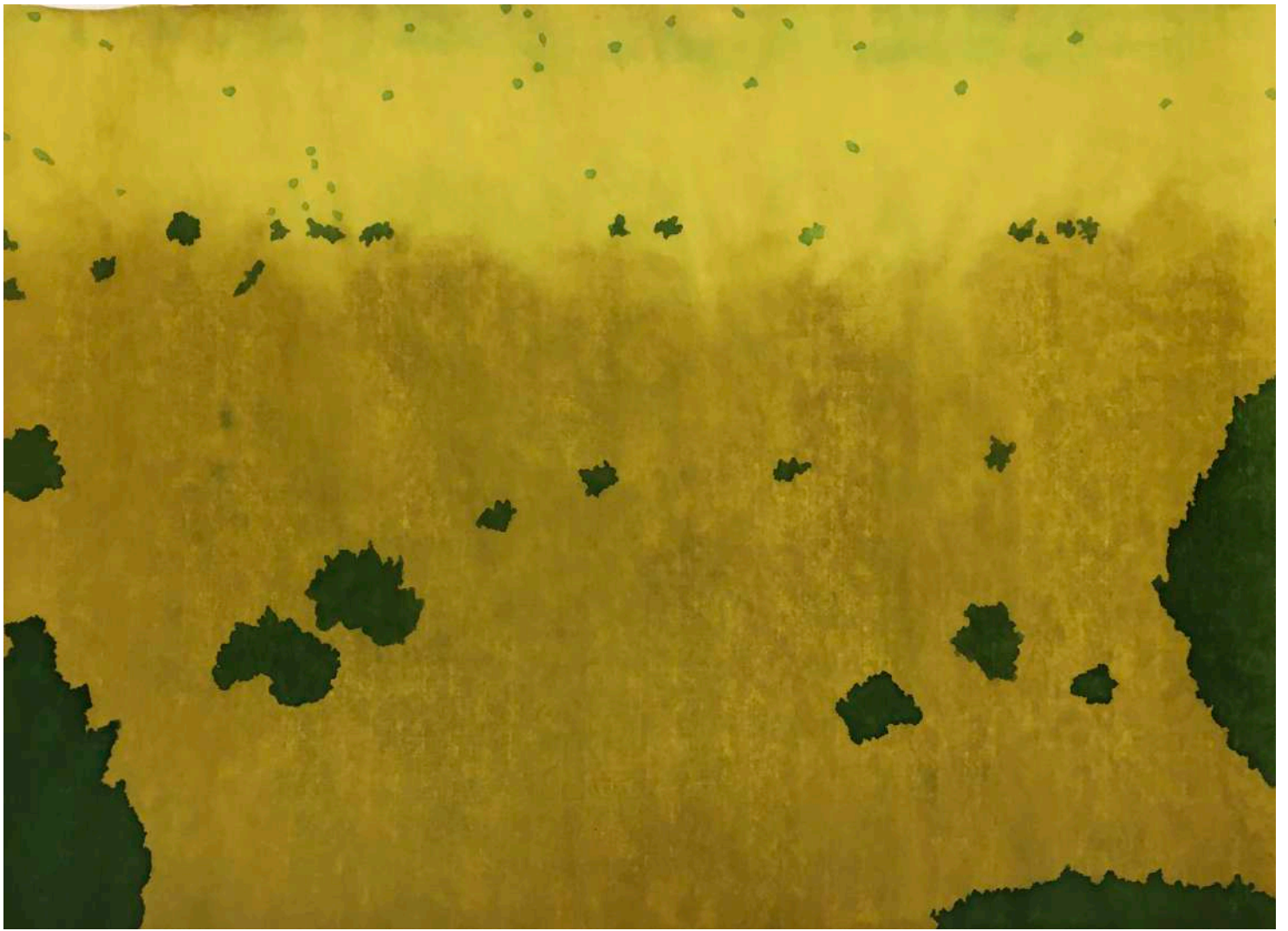
Maquia



Maquia

4

47,5 × 66 cm



Maquia

5

66 × 98 cm



Maquia



ERM



Erm

1

78 × 149,5 cm



Erm

2

78 × 149,5 cm



Erm

3

78 × 149,5 cm

FRUITES

DANIEL AIXELÀ SALA



C/ SANTA TERESA, 10, VALÈNCIA

DEL 9 DE NOV AL 10 DE DEC 2021

OR COME POTE SÌ GRAN DONNA ENTRARE PER GLI OCCHI MEI, CHE SÌ PICCOLI SONE?

Això es preguntava en ple segle XIII el poeta sicilià Giacomo da Lentini. I responia fent veure, amb tots el coneixements òptics de l'època a favor seu, que no era la dama de carn i ossos la que se li reproduïa a la ment, sinó la seva "figura", o sigui la imatge, que és l'únic que el cervell podia estotjar. La "semblança", en deia el poeta valencià Jordi de Sant Jordi, que li quedava gravada al cervell amb la mateixa força que quedava imprès un segell a la cera fosa. Vol dir això també que les imatges són extraordinàriament concretes, i gens fantasmagòriques. Però la imatge de les respectives dames no seria la mateixa que hauríem trobat a la ment de qualsevol altre contemporani d'aquests dos poetes, que hagués contemplat tan belles criatures, perquè només ells, i ningú més, les trobaven excelses. Avui la captació de la realitat es presenta amb una forta paradoxa, perquè ara que sabem com és, sabem també que en la seva exacta composició –un conjunt d'àtoms en constant moviment–, hem d'acceptar que és impossible de reproduir. En canvi, manté tota la seva vigència la clau lírica: les imatges captades i impreses al cervell són úniques i propietat de cadascú, i poden i

mereixen ser explicades

El cervell s'apropia d'imatges amb plena correspondència amb la realitat, però, pel mateix mecanisme expressat pels poetes, a l'hora de reproduir-les, l'artista que és Daniel Aixelà, fa com els antics trobadors, i com que la matèria es troba al cervell i ja no en el món exterior i anterior a la mirada primera, del qual pot prescindir, en el moment de pintar la vista es gira cap endins, on hi ha el paisatge que vol traslladar al paper. La mirada de Daniel Aixelà és minimalista, perquè és lírica, perquè fa amb cada element d'aquest paisatge mental un exercici d'intensificació i estilització dels seus trets essencials, que és el procés propi de la lírica. Així amb codonys, magrana, figa, el melo d'olor, la síndria, la llum que els apropa o els allunya de qui observa, tot embolicat en un tel que els difumina lleument, mentre de tot sembla desprendre's un aire de fragilitat. Enganyós, en realitat. Res més sòlid.

J.V. Foix tancava un poema que s'iniciava dient, ben a propòsit: "És per la Ment que se m'obre Natura / a l'ull golós", amb aquests versos igualment oportuns, desmentidors de la fragilitat de les mirades particulars:

DEL BELL CONCRET FAIG EL MEU CÀLID JOC
A CADA INSTANT, I EN ELS SEGLES EM MOC
LENT, COM EL RÒC DA'ANT LA MAR OBSCURA.

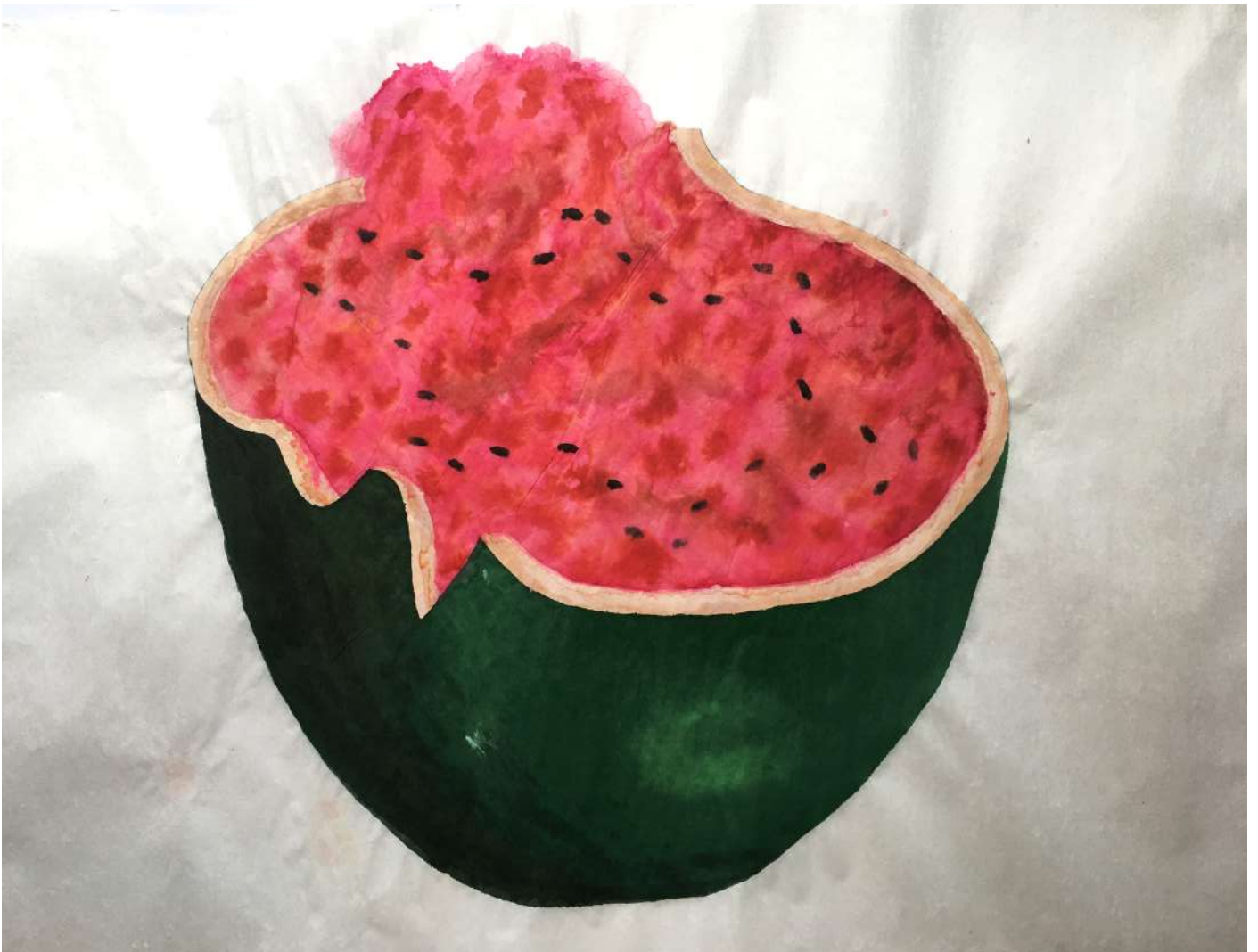
MELÓ D'OLOR

66 X 98



SÍNDRIA

66 X 98



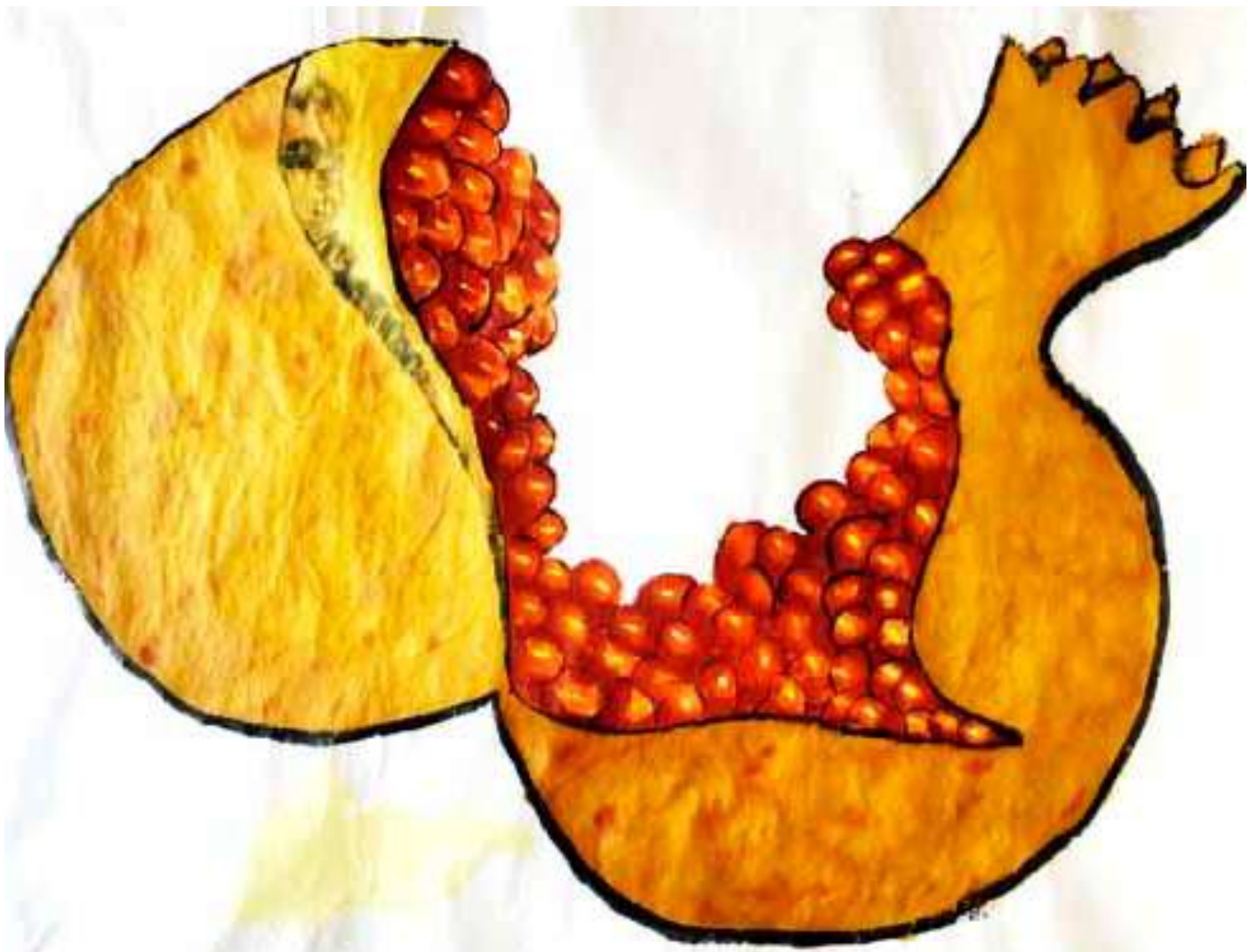
CODONY

49 X 66



MAGRANA

66 X 96



MANDARINA

66 X 96



AUTORRETRAT

49 X 66

